



Д. В. Фролов  
**САРАНСКИЕ  
ГОРОЖАНЕ  
XVII ВЕКА**

РАСКРАСЬ  
ИСТОРИЮ  
СВОЕГО  
ГОРОДА





Д. В. ФРОЛОВ

ПОСВЯЩАЕТСЯ  
380-ЛЕТИЮ САРАНСКА

1641-2021

# САРАНСКИЕ ГОРОЖАНЕ XVII ВЕКА

РАСКРАСЬ ИСТОРИЮ  
СВОЕГО ГОРОДА



САРАНСК  
ИЗДАТЕЛЬ КОНСТАНТИН ШАПКАРИН  
2021

## ПРЕДИСЛОВИЕ

380 лет назад – в 1641 г. возникает город-крепость Саранск. Через десять лет (в 1651 г.) он становится центром новообразованного Саранского уезда, а в 1653 г. – главным городом Саранской черты (защищенного участка границы Российской империи протяженностью в 107 км), которая состояла из лесных засеков, рвов, валов, где кроме собственно земляных сооружений были башни, тын на валах и иные укрепления. Саранская черта подразделялась на Саранский, Инзерский, Атемарский и Шишкевский участки, которые охватывали зону ответственности отдельных крепостей, входивших в ее состав. Преобладание лесов и, следовательно, засеков было главенствующим на Саранской черте.

Пожары и перестройки стирали силуэты уездного Саранска, а затем и мордовской столицы несколько раз. От города XVII века остался единственный памятник архитектуры – церковь Иоанна Богослова (1693 г.) в Стрелешской Нагорной слободе. Беспощадное время не сохранило нам ни кремля, ни слобод, ни многих имен, не донесло колоссальный пласт истории, одежды и быта Московской Руси. Но какими были строители, защитники и простые жители типичного пограничного русского города далекого XVII века? Во что одевались, как выглядели саранские воюющие, дворяне – «дети боярские», рейтары, их жены и дети, стрельцы, казаки, пушкари, монахи городских монастырей, крестьяне, холопы. Данная книга на основании изучения множества подлинных документов и артефактов открывает коридоры времени и помогает заглянуть в саранскую повседневность «бунташного века».

Русское «платье» (т. е. одежда) коренным образом отличалось от слишком открытых и, как тогда считали, во многом даже греховных европейских нарядов. Еще во второй половине XVI в. посол папы Римского Антонио Поссевино писал о русских, что они «следуя обычаям Востока, одеваются для степенности в два или три платья почти до пят. Рукава носят длинные, так что даже рук не видно».

Идеалом красоты на Руси были статность, неторопливость, величавость, гордая осанка, плавная походка. Подобному степенному образу должна была соответствовать и одежда – долгополая, свободная, просторная, скрывающая фигуру, с очень длинными рукавами, большим количеством пуговиц и украшений, создающая величественный силуэт.

Русский костюм был многослойным и состоял из нижних и верхних одежд. Бедные и богатые люди (от крестьянина до царя) носили аналогичные по названиям и покрою одежды, отличие заключалось в использовании различных материалов и украшений. Крой и название многих видов мужской и женской одежды почти не отличались, поэтому к ним часто прибавлялось определение «женский»: женский кафтан, женская френзья, женский охабень. Специальной детокой одежды не было, поэтому дети носили одежду точно такого же покрою и названий, что и взрослые.

Одеяния состоятельных людей были яркими, многоцветными. Особенно почитался на Руси красный цвет и все его оттенки. Слово *красный* обозначало «красивый», потому-то в русских народных сказках девицы именовались «красные». И только последние три-четыре века слово «красный» стало обозначать цвет. В документах XVII столетия у саранских жителей встречались одежды красных цветов: **червчатого** (темно-красного или багряного), макового, алого, вишневого, темно-вишневого, мясного, брусничного, малинового и др. Были любимины и лазоревый (разные оттенки синего), рудажелтый (от старого названия крови – *руда* и желтого, т. е. оранжевый, рыжий), зеленый, а также крапивный – густо-зеленый, осиновый – серо-зеленый, желтый и, конечно же, самый торжественный – золотой цвет. В повседневности небогатые слои населения часто носили верхнюю одежду из **сермяги** (ткань из неокрашенной шерсти домашнего изготовления) и других достаточно грубых дмотканых материалов серого, черного, коричневого или белого цветов.

Автор предлагает вам вооружиться красками, карандашами или фломастерами и вернуть из глубины почти четырех веков образы жителей Саранска XVII столетия. Для того чтобы правильно расцветить прошлое целого города и наполнить его своеобразной «жизнью», нужно понять наших предков и познакомиться с краткой историей русского костюма этого времени. Вся орфография цитат из документов XVII в. взята в кавычки и оставлена в первоначальном виде. Пусть не удивляет юного читателя большое количество ошибок в средневековых текстах, поскольку грамматик русского языка еще не существовало (были только грамматики богослужебного церковнославянского языка), а потому люди писали, как слышали.

## ПРИВЕТСТВЕННОЕ СЛОВО

Книга, которую вы держите в руках, – часть всероссийского проекта МТС «Культурный код». Проект направлен на сохранение исторической памяти и культурной преемственности поколений людей, населяющих разные регионы нашей большой страны. Мордовия – не исключение!

Книга «Саранские горожане XVII века» – своеобразная машина времени, которая впервые поможет увидеть красочную эпоху Московского царства в Саранске XVII столетия через людей, живших в нем. Автор – известный краевед, ученый, знаток древнерусского языка Дмитрий Викторович Фролов познакомит читателей с краткой историей города и русского костюма того времени. И, конечно, чтение интересной книги, раскрашивание костюмов, изучение истории мордовского края будет прекрасным способом провести семейный вечер.

МТС не только ежедневно помогает миллионам людей оставаться на связи, делая их повседневную жизнь комфортнее с помощью инноваций, но и принимает деятельное участие в укреплении и сохранении национальных, культурных и исторических скреп. В 2021 году Саранск отмечает свое 380-летие, и издание этой книги – подарок его жителям и их будущим поколениям.

*Директор филиала МТС  
в Республике Мордовия  
Владимир Суховеев*

## САРАНСКАЯ КРЕПОСТЬ

Художник И.В. Мещеряков

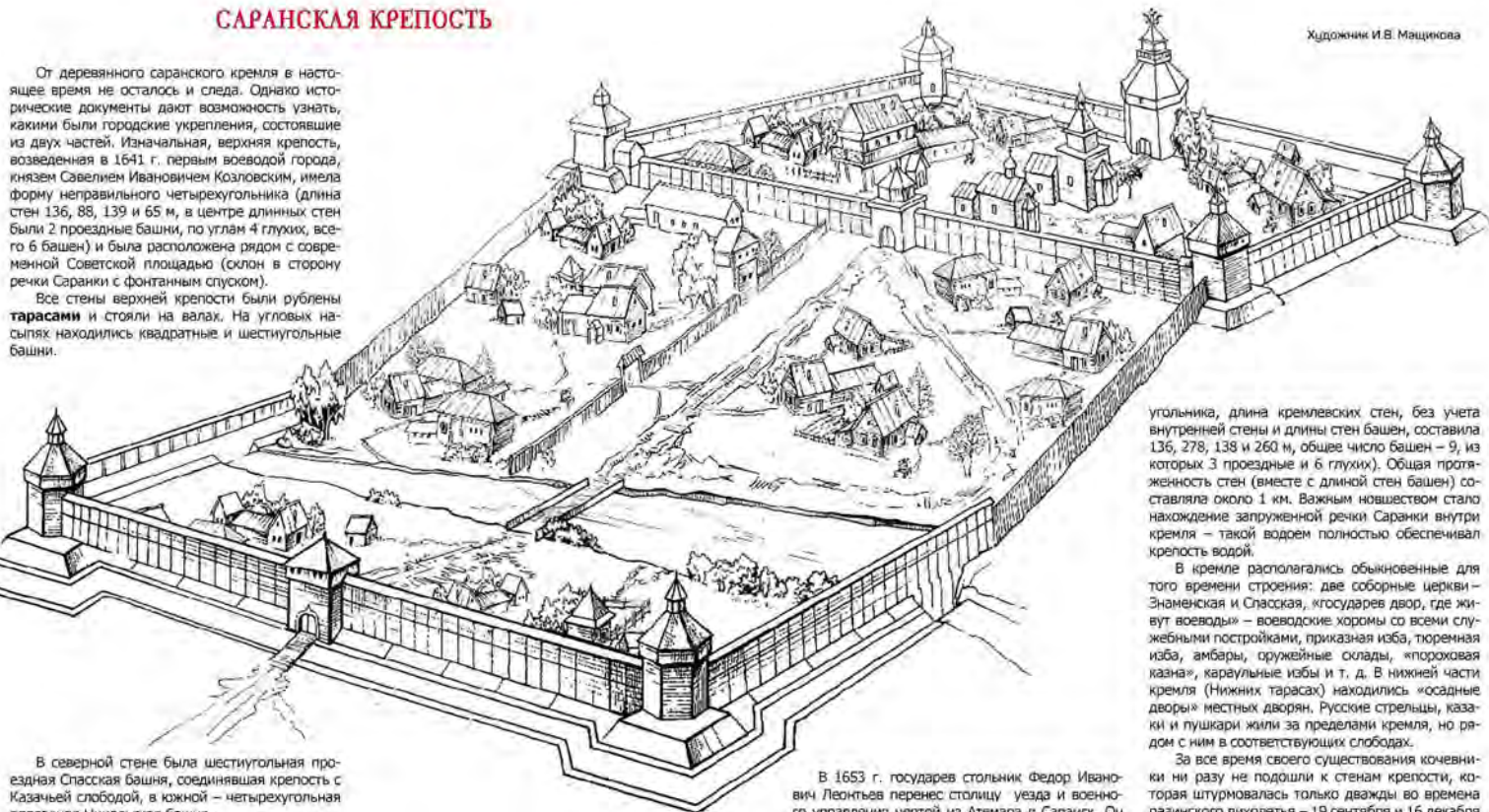
От деревянного саранского кремля в настоящее время не осталось и следа. Однако исторические документы дают возможность узнать, какими были городские укрепления, состоявшие из двух частей. Изначальная, верхняя крепость, возведенная в 1641 г. первым воеводой города, князем Савелием Ивановичем Козловским, имела форму неправильного четырехугольника (длина стен 136, 88, 139 и 65 м, в центре длинных стен были 2 проездные башни, по углам 4 глухих, всего 6 башен) и была расположена рядом с современной Советской площадью (склон в сторону реки Саранки с фонтанным спуском).

Все стены верхней крепости были рублены **тарасами** и стояли на валах. На угловых насыпях находились квадратные и шестиугольные башни.

В северной стене была шестиугольная проездная Спасская башня, соединявшая крепость с Казачьей слободой, в южной — четырехугольная проездная Никольская башня.

Спасская башня была самой высокой в кремле — около 30 м. Шестиугольное основание сверху венчала четырехугольная надстройка с часами (окруженными галереей), над которой находилась дозорная вышка с часовыми колоколами, завершающаяся шатровой кровлей, где на спице находился железный двуглавый орел, и поныне сохраняющийся в фондах Мордовского республиканского объединенного краеведческого музея им. И. Д. Воронина вместе с замком и ключом от городских ворот.

Угловые четырехугольные и шестиугольные башни, с высокими шатровыми крышами и дозорными вышками, были высотой около 20 м и имели по три боевых яруса. Внутренний поперечник таких башен составлял от 6 до 8 м. Высота стен вместе с кровлей достигала 6 м (имела два боевых яруса), вместе с валом — 9 м.



угольника, длина кремлевских стен, без учета внутренней стены и длины стен башен, составила 136, 278, 138 и 260 м, общее число башен — 9, из которых 3 проездные и 6 глухих). Общая протяженность стен (вместе с длиной стен башен) составляла около 1 км. Важным новшеством стало нахождение запруженной реки Саранки внутри крепости — такой водоем полностью обеспечивал крепость водой.

В кремле располагались обыкновенные для того времени строения: две соборные церкви — Знаменская и Спасская, «государев двор, где живут воеводы» — воеводские хоромы со всеми служебными постройками, приказная изба, тюремная изба, амбары, оружейные склады, «пороховая казна», караульные избы и т. д. В нижней части кремля (Нижних тарасов) находились «осадные дворы» местных дворян. Русские стрельцы, казаки и пушари жили за пределами кремля, но рядом с ним в соответствующих слободах.

За все время своего существования кочевники ни разу не подошли к стенам крепости, которая штурмовалась только дважды во времена разинского лихолетья — 19 сентября и 16 декабря (по старому стилю) 1670 г. Наш город и Саранская черта выполнили свое оборонное предназначение и в начале XVIII столетия постепенно стали внутренними регионами Российского государства. Последний раз ногайцы побеспокоили окрестии Саранского уезда набегом в 1717 г., но к самому городу идти не посмели. Саранский кремль простоял 140 лет и был разобран за ненадобностью (граница отодвинулась далеко на юг) и крайней ветхостью в 1781—1782 гг., а земельные укрепления были скрыты.

В 1653 г. государев стольник Федор Иванович Леонтьев перенес столицу уезда и военного управления чертой из Атемара в Саранск. Он же пристроил нижнюю часть Саранского кремля с 3 башнями (всего стало 9), так называемые Нижние тарасы на склоне горы и на другом берегу Саранки. Таким образом, общая площадь Саранского кремля стала составлять около 55 000 м<sup>2</sup>, из которых верхняя часть — 20 000 м<sup>2</sup>, Нижние тарасы — 35 000 м<sup>2</sup>. В результате такой перестройки самая низкая Никольская башня с прилегающими пряслами стен оказалась внутри крепости, разделяя ее примерно пополам (периметр кремля приобрел форму неправильного четырех-

## ГОРОДОВОЙ ВОЕВОДА



Как же выглядел городской воевода тех лет? Одежда была многослойная: чем больше слоев одежды и чем она дороже – тем выше статус. Последовательно одевались друг на друга исподняя рубаха из тонкого льна или хлопка; верхняя шелковая рубаха, зачастую с пристяжным ожерельем, расшитым жемчугом и камнями; зипун, затем какой-либо кафтан длиной подола ниже середины голени, а поверх его богатая шуба, крытая парчовой тканью с меховой опушкой и длинными рукавами. На голове богатая шапка, расшитая жемчугом. Так же непременным атрибутом начального человека служила трость.



## СТРЕЛЕЦКИЙ И КАЗАЧИЙ ГОЛОВА



Стрелецкий и казацкий голова богато одет. На нем поверх рубах и портов зипун белого бархата, отделанный «червчатым» шнуром. Поверх зипуна фезезя узорчатого бархата с красными нашивками с кистями на груди. На боку сабля в ножнах. Опоясан красным кушаком с золотными кистями. Из-под пол кафтанов видны дорогие красные сапоги. В правой руке дубовая трость – символ начального человека. На голове бархатная шапка, шитая жемчугом, с собольей опушкой.



## ВЫБОРНЫЙ ДВОРЯНИН



Котусе выборного дворянина защищает юшман – кольчато-пластинчатый доспех с довольно крупными передними пластинами, вплетёнными с небольшим нахлестом (общий вес составлял 10–13 кг). Это был доспех с разрезом по центру и застежками на груди. Юшман воевал в себе гибкость кольчуги и прочность пластинчатого доспеха. Воин в кольчато-пластинчатом доспехе был хорошо защищен, и в то же время сохранял подвижность, гибкость и высокую скорость перемещения. Хороший юшман мог стоять нескольких деревьев. Руки защищают кованые наручи, голову – шлем с козырьком, подвижной стрелкой, прикрывающей нос, уши, а и назатыльником. На боку сабля в богатых ножнах, в руке – кремневый пистоль. На груди украшенная узорами лягушка – сумочки со своеобразными патронами для пистолета. На ногах высокие сапоги. От непогоды и холода, в том числе для предохранения доспехов от влаги, носился дорожный плащ, называвшийся епанча.





## РЕЙТАР



*Поверх кафтана, подпоясанного кушаком, на рейтаре стальная кираса – элемент защитного снаряжения, состоящий из грудной и спинной пластин. Голову защищает шлем-шишак с козырьком, подвижной наносной стрелкой, наушниками и назащельником. На кожаной перевязи через плечо – карабин.*



## РЕЙТАР

Поверх кафтана, подпоясанного кушаком, на рейтаре стальная кираса – элемент защитного снаряжения, состоящий из грудной и стивной пластин. Голову защищает шлем-шишак с козырьком, подвижной наносной стрелкой, наушами и назатыльником. На кожаной перевязи через плечо – карабин. Рядом с седлом закреплены кожаные блястры – кобуры для пары pistols. На боку сабля венгеро-польского типа (вероятно, трофейная, добытая в ходе Русско-польской войны 1654–1667 гг.).



## БОЕВОЙ ХОЛОП

*Боевой холоп, видимо, служит у небогатого помещика – одет довольно бедно, в старый с заплатами кафтан. Вооружен саблей и саадаком (лук в налудье и колчан со стрелами).*



## СТРЕЛЕЦ



Городовые стрельцы были вооружены прежде всего мушкетами. Стрелечные ружья были двух видов - с фитильным или кремневым замком. Для пошения и хранения ружейных припасов служил так называемый бандемир, или «двенадцать апостолов» (по числу 12 «зарядцев»). Он представлял собой одевавшуюся через левое плечо кожаную перевязь шириной 6-8 см с кожаной сумкой, в которой хранился запас пуль, свинца и принадлежностей для чистки оружия. К перевязи на шнурах привешивались «зарядцы» - точеные из дерева трубки с крышечками для хранения умеренной нормы пороха на один выстрел. В дополнение к бандемиру висела пороховница-патрутка, в которой хранился мелкий толченый порох, насыпаемый на оружейную латку. Однако полное обмундирование носило лишь в смуту и в виду военного времени. Обязательным видом русского пехотного оружия был бердыш - топор на длинной рукоятке с широким лезвием в виде полумесяца. Бердыши изготавливались по определенным стандартам. В 1636 г. особым указом было предписано «торопки и бердыши» делать по единому образцу на древесинах длиной 2 аршина (144 см) с железными конейцами вкосу, чтоб можно было в землю воткнуть, в поход носился на спинной на прикрепленном к дереву ремне. Непременными атрибутами стрельца были шапка, пояс и сапоги, хотя, судя по документам, не каждый стрелец имел возможность носить дорогие сапоги каждый день, в повседневности часто использовались простая разножановая обувь - самодельные кожаные «торопки» и «чумачки», но что и обувь наш стрелец. В виду плохой погоды бердыш не только обучь, но и новая одежда, потому небогатый стрелец мог выйти на караул в старом заплатанном кафтане.



## КАЗАК

Городовой казак в теплом зипуне из домотканного окрашенного сукна, подпоясан кушаком, на котором крепится поясной нож в ножнах. На голове шапка, отороченная мехом. Вооружен мушкетом с кремневым замком, к которому прилагается большая круглая пороховница, носимая через плечо, и на поясе пороховница-натруска. На боку сабля-чечуга, бывтовавшая на части территории России, а также на Украине и в Польше.



## ПУШКАРЬ



Городовой пушкарь с запальником (или «пальником») на длинном древке в руках раздувает фитиль, видимо, готовясь произвести выстрел из пушки. Одет во все лучшее по причине смотра воинского умения – в коричневый кафтан, подпоясанный кушаком, и шапку-колпак. Через плечо пороховница-натруска для насыпания затравочного пороха. Также видна поясная сумка для хранения мелких необходимых вещей.



## ПЛОЩАДНОЙ ПОДЪЯЧИЙ

Площадной подьячий, как всякое гражданское лицо своего времени, не подпясывает кафтан. У невоенных сословий обычно опоясывался зипун. На пояс или за кушаком носились все необходимые мелкие вещи. Верхний кафтан из руджелтого (рыжего) цвета полностью закрывает рубаху, зипун и порты. В руках гусиное перо для письма и какой-то, видимо, свежесоставленный документ. На шее, на красном «снурке», висит чернильница с заворачивающейся на резьбу крышкой.



## СОБОРНЫЙ ПРОТОПОП



*Одет соборный протопоп в долгополный кафтан-однорядку с длинными же рукавами, которые по моде XVII столетия могли носиться по-разному. Один рукав собирался у запястья, второй спускался с одной руки. Кафтан украшен меховым воротником и яркими нашивками. На голове шапочка-скуфья (дораскольного вида), в руке посох – символ духовной власти.*





## САРАНСКИЕ МОНАСТЫРИ И МОНАХИ



В XVII в. монашеское одеяние было широким, не привычным для нас. Оно не было позитивной чернью, но любых «мирских цветов» (красноцветного, серого, темно-зеленого, темно-синего и др.) и было совершенно другим по внешнему виду. Состояло из подрясника-свиты, опоясанного в талии ремнем. В средневековом поучении монахам сказано, что свита должна быть «притяжена к телеси... ни слабо, яко же раздражится свита». И монашеский обычай туго переносывать свиту издавна объяснялся еще и безразличностью по отношению к одежде. В поучениях особо подчеркивается, что монахи должны носить не покупные свиты и пояса, а изготовлять их сами, в монастыре: «створить свиты и препоясания многа различна». Поверх свиты надевались раски. На расках XVI-XVII вв., как это видно из миниатюр и описей монастырских имущества, имелись нашивки из шерстяных ниток, закреплявшие пуговицы. Так что средневековая поговорка «ни рыба, ни мясо, ни кафтан, ни раса» весьма полно отражает некоторую сложность кафтанов мирских людей и расок духовенства. В XVII в. монашеское одеяние было широким, не привычным для нас. Оно не было позитивной чернью, но любых «мирских цветов» (красноцветного, серого, темно-зеленого, темно-синего и др.) и было совершенно другим по внешнему виду. Состояло из подрясника-свиты, опоясанного в талии ремнем. В средневековом поучении монахам сказано, что свита должна быть «притяжена к телеси... ни слабо, яко же раздражится свита». И монашеский обычай туго переносывать свиту издавна объяснялся еще и безразличностью по отношению к одежде. В поучениях особо подчеркивается, что монахи должны носить не покупные свиты и пояса, а изготовлять их сами, в монастыре: «створить свиты и препоясания многа различна». Поверх свиты надевались раски. На расках XVI-XVII вв., как это видно из миниатюр и описей монастырских имущества, имелись нашивки из шерстяных ниток, закреплявшие пуговицы. Так что средневековая поговорка «ни рыба, ни мясо, ни кафтан, ни раса» весьма полно отражает некоторую сложность кафтанов мирских людей и расок духовенства.



## КРЕСТЬЯНИН

Одежда крестьян не отличалась особой пестротой. Обувью обычно были лапти, сделанные из древесной коры. Про лапти сложено множество пословиц и поговорок (лапоть знай лаптя, а сапог – сапога; лапоть износишь, а сапоги не сбросишь; лапоть не сапог: вода в нем не стоит; лапти новы, да текут; лапти плесть – один раз в день есть; лапти дырявы, да сборы долги). Рубахи простонародья были обычно холщовые, подпоясывались узким пояском. Русские штаны, или порты, были довольно широки и держались на инушке – заиннике, так что посредством его можно было сделать их шире или уже. Обычно крестьянские порты делались из льняного холста, белого или крашеного, зимние – из сурьмаги (грубой шерстяной ткани). Вообще русские штаны не были длинными. На рубаху надевался зипун – короткий кафтан, иногда даже не доходивший до колен или их закрывавший. Делались зипуны обычно из крашеины (окрашенной льняной ткани домашнего изготовления), зимние – из сурьмаги. В таком зипуне и стоит наш крестьянин и держит в руках один из самых необходимых инструментов в любом хозяйстве – топор.

Если крестьянин был богат, то поверх зипуна в торжественных случаях, подражая высшим слоям, он надевал кафтан, украшавшийся по достатку. Зимой носились шубы (чаще всего овчинные).



## ДВОРЯНСКИЕ ДОЧЕРИ

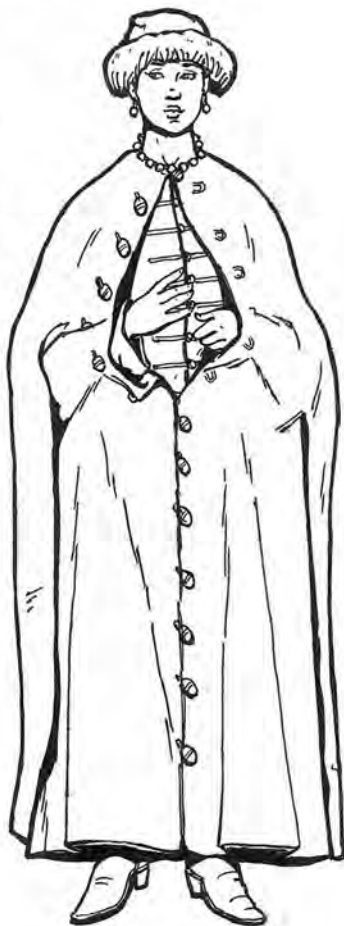


*Дворянская дочка в красной шапочке (отороченной мехом) с волосами, заплетенными в одну косу, что говорит о девичестве, одета в лазоревую узорчатую однорядку с красными нашивками. На ногах модные красные туфли на высоком каблуке. Если становилось внезапно холодно, то верхнюю одежду могли носить и так – собравшая оба длинных рукава у запястьев.*



## ДВОРЯНСКИЕ ДОЧЕРИ

*Интересный способ ношения русскими опашня запечатлел путешественник Адам Олеарий. На дворянской дочке фиолетовый кафтан с крупными золочеными польми пуговицами, застегнутыми необычно – только одна верхняя и все нижние начиная от пояса. Руки не продеты в рукава, но находятся внутри опашня, при этом кисти рук видны в незастегнутой части верхней одежды. На голове шапка, отороченная мехом, в ушах серьги, на шее ожерелье из крупных жемчужин или самоцветов. На ногах красные сапожки или туфли на высоком каблучке – по самой последней моде своего века.*



## ДВОРЯНСКИЕ ДОЧЕРИ

Другая дворянская дочка поверх долго-рукавной рубахи одета в охабенъ узорчатой ткани со множеством нашивок и пуговиц не только на поле спереди, но и на проймах рукавов. На ногах у нее дорогие парадные туфли, расшитые жемчугом. На голове шапка с плоским верхом и меховой оторочкой, в ушах серьги-одинацы.



## ДВОРЯНСКИЕ ДОЧЕРИ

Разные способы ношения длинных рукавов верхних одежд запечатали иностранцы. Девушка поверх зеленой телогреи одета в обычно для своего времени шубу, шитую мехом внутри, крытую узорчатой дорогой привозной тканью. Шуба застегнута встык на множество небольших пуговиц с нашивками из золотной тесьмы. На голове шапка с плоским зеленым верхом и густым дорогим мехом. В ушах серьги. На ногах желтые теплые сапожки с мехом внутри. Можно было носить такую шубу, собрав оба рукава у запястьев или спуская один рукав.



## ДВОРЯНСКИЕ ЖЕНЫ

Были шубы и с проймами в рукавах, в которые продевались руки. Так богатая дворянская жена в шубе, крытой красной узорчатой обьярью со множеством нашивок и пуговиц. На голове шапка, отороченная мехом, с шитым жемчугом и самоцветами очельем, поверх которой дорогой шелковый платок с кистями.



## ДВОРЯНСКИЕ ЖЕНЫ

Другая дворянская жена одета парадно (например, для праздничного богомолья). На верхнюю долгорукавную зеленую рубаху с рукавами в несколько локтей одета телогрея, поверх которой – красного узорчатого золотого бархата охабень. На голове повойник, поверх которого узорчатый желто-зеленый убрус.







А это изображение говорит о Пасхе, когда к богатой дворянке, одетой в черноту (ферязь поверх синей накладки шубки, пришла в гости «пачристововаться» – поздравить ее с праздником Воскресения Христова, посадская жена в серой однорядке из ткани домашнего изготовления и синей рубахе. Обе женщины в повоинниках, поверх которых белые убрusy.

В подарок дворянке гостя принесла «забаву» – живого селезня и крашеное луком яйцо. Помещица удивилась подарку и отдалась очень щедро: наградила серебряной монетой и ответным обязательным пасхальным крашеным яйцом – символом Воскресения Христова.



## ПОСАДСКИЕ ЛЮДИ

Небогатая посадская женка-молодуха в синей однорядке и зеленой долгорукавной рубахе отправилась по воду – несет на коромысле два деревянных ведра. Чтобы показать, что у нее тоже, как и у богатых людей есть долгорукавная верхняя рубаха, правый рукав спущен. А вот левый рукав однорядки соборен у запястья – чтобы можно было нести коромысло. На голове повойник, поверх которого повязан белый убрус.



## ПОСАДСКИЕ ЛЮДИ



*Посадские женщины, разные по имущественному положению, и одеты по-разному. Жена богатого купца держит в руках ножницы – собирается отрезать для продажи портище (отрез достаточный для пошива кафтана) привозной ткани. Одеты в летнюю повседневную одежду – накладную шубку с длинными рукавами и небольшим разрезом у горловины, застегивающуюся на одну пуговицу. На голове повойник, поверх которого белый убрус.*



## ДЕТИ

*Крестьянский сын из пригородного села в повседневной рубахе из небеленого льна, обутой в лапти. Ему поручили отнести корзину первых спелых яблок в городской дом помещика – часть столового оброка, но ребенок немного запутался в незнакомом городе, остановился на перекрестке задумавшись – верно ли он идет.*



## ДЕТИ

*Сын посадского мастерового одет в коричневый зипун поверх рубахи, серо-голубоватые порты, на ногах кожаные поршны. Подойдя к взрослому, он почтительно снял шапку, отороченную недорогим бараньим мехом.*



# СЛОВАРИК УСТАРЕВШИХ СЛОВ И ВЫРАЖЕНИЙ

«А в два по тому ж» – выражение, применяемое при описании трехполюя. Писцы фиксировали только одно поле, «а в два по тому ж» означало, что в остальных двух полях столько же земли, сколько в первом описанном поле, т. е. фактически цифра умножается на 3 (если, например, написано 100 четей в поле «а в два по тому ж», это значит, что участок земли в 300 четей).

Алтун – 3 копейки, или 6 денег. С 1654 по 1718 г. чеканился в реальной монете.

Аршин – мера длины, равная 72 см.

Бобыль – безземельный (нетяглый) крестьянин.

Боярин – высший служебный чин в Русском государстве XIV–XVII вв. Звание боярина давало право участвовать в заседаниях Боярской думы. Отменено Петром I в начале XVIII в.

Верста – мера длины, равная 1,08 км.

Верста́ние – процедура определения и назначения дворянам и служилым «по прибору» поместных и денежных окладов.

Вершок – мера длины, в XVI–XVII вв. равнялась 4,5 см.

Воротник – служилый человек у крепостных ворот. Выпись – список, копия из документа; извлечение из писцовой и другой поземельной книги, подтверждающее владенные права.

Голова – название военной или административной должности, на которую назначались обычно дворяне и дети боярские. Военные: стрелецкого приказа (полка), сотенный, казачий, пушкарский, засечный, станичный. Административные: писменный (помощник воеводы), житечный, соляной, таможенный и казначий, которые могли выбираться из горожан.

Городовой воевода – представитель государственной власти в городе и уезде, сосредоточивал в своих руках административную, военную и судебную власть.

Городовые чины – система чинов уездных служилых людей: выборные дворяне, дворовые дети боярские, городовые дети боярские.

Гривенка – мера веса. Торговая гривенка 410 г, пушечная гривенка (для определения пушечных ядер) – 490 г.

Гривна – равнялась 20 деньгам, или 10 копейкам.

Двоеличная (ткань) – двусторонняя.

Деньга – серебряная монета, равная 1/2 копейки, в деньге было 2 полушки (1 полушка – 1/4 копейки).

Десятina – мера для измерения площадей (1,12 га); при измерении луговых угодий считалось, что с 1 десятины скашивалось 20 копен сена в 10 пудов каждая.

Десятья – документ Разрядного приказа, полный список городских служилых людей, расположенных по величине поместных и денежных окладов.

Дети боярские – служилые люди «по отчеству»; основная масса служилого сословия.

Дорог – плотная, часто полосатая шелковая ткань восточного происхождения.

Думные чины – должностные лица государственного управления: бояре, окольничий, думные дворяне и думные дьяки.

Дьяк – правитель канцелярии различных ведомств (приказов и приказных изб).

Епанча – дорожный плащ.

Живот – нищество.

Затинная пицаль – большое ружье, рассчитанное на стрельбу малыми ядрами с крепостных стен.

Затинщик – служилый человек «по прибору», состоявший в крепости при затинной пицали.

Зендэнь – хлопчатобумажная (или шелковая) плотная гладкокрашенная ткань восточного происхождения разных цветов.

Зипун – короткий кафтан, длиной до колен, который состоятельными людьми носился под другой кафтаном (например, под охабень).

Золотник – мера веса, равная 4,26 г.

Изюфр – гладкая тонкая ткань восточного происхождения, изготовленная из козьей шерсти.

Канка – однотонная шелковая ткань с двусторонним узором.

Карабин – облегченный мушкет с укороченным стволом.

Киндяк – хлопчатобумажная плотная одноцветная ткань восточного происхождения.

Китайка – плотная гладкая хлопчатобумажная ткань разных цветов китайского происхождения.

Копейка – серебряная монета, равная 1/100 рубля, в ней было 2 деньги, или 4 полушки.

Крашенiна – льняная грубая ткань домашнего изготовления, окрашенная в какой-либо цвет.

Кумач – тонкая однотонная хлопчатобумажная ткань.

Локоть – древнерусская мера длины, равная 54 см.

Московский дворянин – звание, считавшееся выше городского дворянина, но ниже придворных чинов. В XVII в. звание московского дворянина как награда давалось и тем дворянам, которые не имели поместий под Москвой; служилые люди, числившиеся по московскому списку, ноделенные поместьями не далее 70 верст от Москвы.

Мурза – представитель татарской и мордовской служилой знати.

Новокрещен – человек, недавно крещенный в православную веру.

Нострафил (нострафиль) – сорт английской сукна.

Обьярь – древнерусское название парчовых тканей с муаровым эффектом.

Однорядка – класс мужской и женской одежды, шитый без подклада, т. е. в один ряд ткани.

Окольничий – должностной чин при царском дворе, второй после боярина чин Боярской думы.

Опашень – верхняя одежда прямого покроя, широкая и долгополая, с длинными рукавами, часто носилась в накидку – «на опашь», т. е. нараспашку.

Острб – 1) ограда крепостей в виде вертикально стоящих заостренных сверху бревен, плотно прижатых друг к другу, а также крепость ограниченная такой оградой; 2) небольшое крепостное сооружение без постоянного гарнизона; 3) часть крепости, менее укрепленная, чем кремль; 4) тюрьма.

Осьмина – одна восьмая часть.

Отписка – отчет о проделанной работе или выполненном государственном поручении.

Охабень (от *охабити* – «обнять, охватить») – это верхняя распашная, долгорукавная, длинная, до каблуков, одежда, с прорезами под рукавами, с четырехугольным откидным или стоячим воротником. Застегивалась на пуговицы. Носили его поверх кафтанов.

Палаты – каменное строение (см. поговорку: Трудом праведным не нажить палат каменных).

Пестрядь – ткань шерстяная, льняная или смешанная домашнего изготовления, иногда из ниток разных цветов.

Пицаль – старинное кременное или фитильное ружье; небольшая пушка.

Площадной подьячий – вольный писец, подьячий, исполняющий обязанности современного нотариуса, совершавший и скреплявший незначительные частные акты и сделки, действовавший под наблюдением властей.

Подпушка (потпушка) – неширокая полоса ткани, нашиваемая поверх подкладки вдоль подола или полой одежды, обычно контрастного цвета.

Подьячий – служивый человек, состоявший в подчинении у дьяка и занимавшийся делопроизводством; в небольших городах-крепостях выполнял обязанности дьяка, «подьячий с присписью». Разделялись на старших (старых), средних и младших, окладных и неокладных (не имеющих оклада) и др.

Полтина – монета в 1/2 рубля (50 копеек), 1 полтина равнялась 100 деньгам, или 16 алтынам и 4 деньгам.

Полушка – мелкая монета, равная 1/4 копейки.

Поместье – земельный участок, который давался дворянину на условиях обязательной военной службы, иногда в виде пенсии, «на прожиток» после умершего близкого родственника.

Поминки – подарки.

Понизовые города – города с уездами на территории бывших Казанского и Астраханского ханств, управляемые из приказа Казанского дворца.

Потпушка – см. подпушка.

Приказные люди, приказные служители – дьяки, подьячие, приставы, толмачи и прочие служащие в приказах, приказных и съезжих избах, таможнях и других учреждениях.

Пристав – должностное лицо, приставленное к какому-либо делу для надзора.

Протопоп – протоиерей; обычно настоятель собора.

Пуд – 16 кг.

Пядь – мера длины, равная 1/4 аршина, или 18 см.

Рязинщина – крестьянское восстание 1670–1671 гг. под предводительством С. Т. Разина.

Рейтар – вооруженный по образцу европейской кавалерии воин-всадник.

Рубль – равнялся 100 копейкам, или 200 деньгам, или 400 полушкам.

Садак – комплект, состоящий из лука, налучья, копчана и стрел.

Сажень – мера длины. В 1649 г. введена для всего государства большая царская сажень в 216 см, в начале XVIII в. ее длина составляла 213 см; равна 3 аршинам (71,12 см) по 16 вершков.

Сермяга – шерстяная начесанная грубая ткань домашнего изготовления часто некрашенная.

Сеунч – донесение царю о военных успехах. С этой вестью посылались особо отличившиеся участники событий в расчете на царскую награду (сеунчик).

Сказка – запись объяснений, показаний должностного лица или свидетеля.

Сохá – мера земли; различается в зависимости от качества земли: 800 четвертей доброй, 1 200 – средней, 1 800 – худой в поле; при сборе податей к сохе приравнялись другие хозяйственные единицы: невод, лавка, кузница и т. д.

Стольник – придворный чин, с которого начинали службу молодые люди знатных фамилий; выполняли отдельные поручения, назначались воеводами крепостей и в полки; те, кто служил государю в комнатах, назывались ближними, или комнатными. При переисчислении «служилых людей» занимали 5-е место после бояр, окольничих, думных дворян и думных дьяков.

Стрѣпчий – низший придворный чин, ниже стольника; руководили работами хлебных, конюшенных и кормовых дворов, выполняли различные поручения.

Татья – разбой, грабеж.

Тарасы – тип оборонительной стены крепости. Существовало много видов тарас. Основной – это две параллельные стены из горизонтально уложенных бревен, соединенных между собой более короткими поперечными стенками-перубами.

Тафта – плотная шелковая ткань полотняного переплетения.

Телогрей – верхняя долгополая (до пят) распашная женская одежда с длинными фальшивыми узкими рукавами с проймами для рук у груди.

Толмач – переводчик.

Тягло – оброк, оклад, подать.

Ферезья – разновидность ферязи, более широкая и длинная.

Ферязь – богатая, нарядная, часто парадная верхняя одежда с длинными, суживающимися к запястьям рукавами. Застегивались ферязи пуговицами или завязывались. Носили их летом и зимой. Зимние, или «теплые», шились на меху, летние, или «холодные», – на тканевой подкладке.

Фунт – мера веса, равная 409,5 г.

Хоробы – деревянный (в отличие от палат) дом, часто большой.

Целовальник – хранитель, сборщик, продавец казенного имущества; при вступлении на должность присягал целованием креста.

Челобитная – документ, написанный на имя царя и содержавший какую-либо просьбу.

Червчатый – темно-красный цвет.

Черкэсы – украинцы.

Четь (четверть) – 1) половина десятины, равная 1200 квадратным сажням, делилась на 2 осмины, 8 четвериков; 2) мера сыпучих тел: 1-я четверть XVII в. – 4 пуда, 2-я и 3-я четверти – 6, с 1679 г. – 8 пудов.

Шубка – накладная женская одежда длиной до пят с длинными рукавами. Шубки были «теплые» и «холодные».

Юфть – 1) единица меры, состоявшая из четверти ржи и четверти овса; 2) разновидность выделки кожи.